



*Centre Hospitalier Régional
Spécialisé (CHRS) de Macenta*

*RAPPORT
Annuel 2022*

Contenu

1) Résumé exécutif.....	4
2) Introduction	5
a) Le mot du Directeur Général du CHRS Macenta.....	5
b) Mot du Partenaire SAM Global-MISSION PHILAFRICAINE	6
c) Présentation sommaire du CHRS Macenta.....	7
d) Organigramme du CHRS.....	8
2) Les faits marquants 2022	9
3) Activités et Résultats du CHRS Macenta	11
3.1 Consultation générale	11
3.2 Hospitalisation	11
3.3 Pharmacie	11
3.4 Lèpre	12
3.5 Tuberculose.....	13
3.6 VIH/SIDA.....	15
3.7 Virus à Hépatite B	19
3.8 Maladies neurologiques et mentales.....	19
3.9 Diabète	20
3.10 Dermato-vénérologie.....	20
3.11 Réhabilitation physique	20
3.12 Affections ostéoarticulaires et chirurgie.....	22
a) Traitement des affections ostéoarticulaires	22
b) Chirurgie.....	22
3.13 Laboratoire.....	23
3.14 Imagerie	24
3.15 Aumônerie	24
4. Gestion des Ressources Humaines	25
4.1 Effectif du personnel au 31.12.2022.....	26
4.2 Mouvements du personnel.....	26
4.3 Consultants externes au CHRS	27
4.4 Formation interne/continue du personnel.....	27
4.5 Formations externes du personnel.....	29

4.6	Diplômes et distinctions.....	29
4.7	Stages et collaborations au CHRS en 2022.....	30
5.	Administration et Finances	31
5.1	Rapport Financier.....	31
a)	Bilan et Compte de Résultat	32
b)	Comptes de résultat.....	33
c)	Narratif du Rapport Financier	34
d)	Suivi Budgétaire	34
5.2	Les Projets.....	34
a)	Projet TB avec Plan/FM.....	35
b)	Projet RANUMA avec la MPA.....	35
c)	Projet ReHaP-NZ avec SP/WBI/MPA.....	36
d)	Projet TST avec SP/Tavola Valdese	36
e)	Projet CHARME avec Fribourg Solidaire.....	37
f)	Projet ISSIMA avec SP/WBI	37
6.	Conseil d’Administration.....	38
7.	Partenaires	38
7.1	Mission Philafricaine/SAM Global.....	38
7.2	Plan International/Guinée -(PL/G) & Fonds Mondial.....	39
7.3	Solidarité Protestante / Tavola-Valdese / Wallonie-Bruxelles International	39
7.4	Fribourg Solidaire	40
7.5	RECOSAC-Guinée.....	40
8.	Instance de tutelle : le Ministère de la Santé	41
9.	Perspectives	42
10.	Remerciements	43
11.	Abréviations et acronymes	44
12.	Auteurs et version.....	45
13.	Contacts	45

1) Résumé exécutif

Le Centre Hospitalier Régional Spécialisé de Macenta est un hôpital spécialisé dans la prise en charge de pathologies chroniques infectieuses (lèpre, tuberculose, VIH/SIDA) et de plus de pathologies non-transmissibles (par ex. plaies chroniques, diabète, handicap physique d'étiologie diverse). Il constitue depuis 1981 un partenariat public-privé entre le Ministère guinéen de la Santé et l'ONG internationale Mission Philafricaine. Il représente un maillon fort du district sanitaire de Macenta et une référence régionale en Guinée Forestière, où il complète l'offre de services des centres de santé, hôpitaux préfectoraux et de l'Hôpital régional de N'Zérékoré. En 2018, le Centre Médical a obtenu son autonomie en devenant CHRS de Macenta. Il a poursuivi cette mission, avec une affluence croissante de patients. Plusieurs projets ont pu être réalisés avec l'appui de bailleurs nationaux et internationaux, ce qui a permis de rehausser le niveau de la prise en charge et de la gestion.

Principaux chiffres d'activités, CHRS Macenta, 2022	
Consultations ambulatoires générales/nb de nouveau patients vus	22.352
Ordonnanciers servis à la pharmacie	24.964
Patients hospitalisés au service lèpre/chirurgie	442
Patients hospitalisés au service de maladies infectieuses	179
Nouveaux patients lèpre	5
Patients tuberculeux soumis à un traitement de 1 ^e ligne / 2 ^e ligne	445
Dépistage VIH effectué/Nb de cas positifs	4.310
Pourcentage de cas positifs au VIH parmi les dépistés au CHRS	14,32
Patients VIH enregistrés / démarrant le TAR	400
File active VIH au 31.12.2022 (sous TAR / total)	406
Consultations ambulatoires VIH	5.031
File active co-infection VIH/VHB au 31.12.2022	285
Nouveaux patients enregistrés pour traitement antiépileptique	97
Consultations ambulatoires pour patients diabétiques	1.078
Consultations ambulatoires dermato-vénéréologie	309
Nouveaux patients vus au service de kinésithérapie	223
Patients appareillés à l'atelier orthopédique	93
Nouveaux patients vus pour des pansements ambulatoires	197
Nombre d'interventions chirurgicales réalisées	254
Nombre d'examen de laboratoire réalisés	38.262
Nombre de transfusion sanguine	91
Examens imagerie réalisés (radiologie et échographie)	4.665
Patients ayant bénéficié d'un entretien par l'aumônerie	416

2) Introduction

a) Le mot du Directeur Général du CHRS Macenta

L'imagerie médicale constitue un élément clé dans la prise en charge de beaucoup de pathologies, notamment les infections respiratoires telles que la tuberculose ou les traumatismes et affections ostéo-articulaires. Le CHRS dispose de l'unique équipement de radiologie de la préfecture de Macenta. Cet équipement conventionnel est vieux et ne pourrait plus être réparé en cas de panne. Pour remédier à cette situation, le présent projet, lancé conjointement par la MPA et la Direction du CHRS, prévoit à l'horizon 2023 de remplacer l'équipement actuel par un équipement de radiographie numérique. Le projet bénéficie de l'accompagnement d'un consultant international et obtiendra le soutien des autorités sanitaires guinéennes. En dehors de l'installation du nouvel équipement, le projet prévoit aussi la rénovation et l'extension du pavillon d'imagerie du CHRS, la formation du personnel sur place (manipulation et maintenance), la signature d'un contrat de maintenance pluriannuel, et un accompagnement technique et scientifique jusqu'en 2025. 2022 a vu le Projet TB avec Plan/FM ; le Projet d'appui à la Réhabilitation des handicapés physiques Région N'Zérékoré (ReHaP-NZ) ; le Projet TST (Amélioration du taux de succès thérapeutique du VIH, de la tuberculose et du diabète à Macenta) ; le Projet Miracle Feet dans son programme de traitement pied bot au CHRS ; le Projet de rénovation/électrification des pavillons d'hospitalisation ; le **projet ISSIMA** (Instauration des soins d'urgences et semi-intensifs au CHRS de Macenta). Puis l'amélioration des chemins roulants ; le Projet de développement du laboratoire ; climatisation du magasin de la pharmacie ; remplacement de la radio actuelle par une radio numérique en perspective d'avenir.

C'est le fruit d'une collaboration avec la MPA qui a permis tous ces progrès, qu'elle en soit remerciée.

Au bout de ce travail qui a mobilisé tout le personnel durant ces derniers mois, et que je veux remercier ici, il présente ce qui a été fait au cours de l'année 2022.

Dr. Ismaël Béavogui
Directeur Général du CHRS
Macenta

b) Mot du Partenaire SAM Global-MISSION PHILAFRICAIN

En tant que responsable du Programme Médical de la Mission Philafricaine, qui est et qui reste le premier partenaire du CHRS, je suis très content de constater que dans l'ensemble, les activités ont très bien évolué au Centre Hospitalier Régional Spécialisé (CHRS) Macenta en 2022. Non seulement la Direction maintient le cap défini par la vision et la mission du CHRS, mais développe de nouveaux partenariats qui renforcent la situation du centre. Les travailleurs montrent un grand engagement et sont dévoués pour les soins des patients pris en charge.

En 2022, la collaboration entre la MPA et le CHRS s'est orienté sur les axes suivants :

- Mise en œuvre de la dernière tranche du projet triennal CHARME (Conditions d'Hospitalisations Améliorées au CHRS Macenta. Le projet a pu être terminé au 31/12/2022 avec la remise des derniers travaux sur les infrastructures.
- L'appui technique dans le domaine informatique et administratif, notamment avec le développement continu du logiciel AVICEMA.
- Des missions de consultants médicaux en février/mars et en novembre/décembre 2022, avec pour but l'amélioration de la prise en charge et l'introduction/le perfectionnement de nouvelles techniques (échographie, ECG, fibroscan).
- Le lancement du projet RANUMA (Installation d'une radio numérique au CHRS Macenta), projet de grande envergure qui vise à remplacer l'équipement radiologique vétuste par une radio numérique.
- La continuité de l'appui au service orthopédique avec notamment l'appui technique à la réalisation des commandes internationales de consommables orthopédiques et la subvention d'appareillages pour les patients handicapés.

Je remercie Dieu pour Sa fidélité, la Direction du CHRS et tous les travailleurs pour leur engagement, le Ministère de la Santé pour son soutien, et tous les partenaires pour leurs contributions.

David Leuenberger

Responsable du Programme Médical de la MPA

c) Présentation sommaire du CHRS Macenta



Le Centre Hospitalier Régional Spécialisé (CHRS) a été fondé comme Centre Médical de la Mission Philafricaine (CM-MPA) en 1981 par l'ONG internationale Suisse Mission Philafricaine dont l'organisation mère était SAM-AME (devenu SAM global de nos jours). A la date du 09 février 2018 la Mission Philafricaine à travers son Directeur Médical Dr David Leuenberger a signé un nouveau protocole d'accord avec le Ministère de la Santé qui a apporté de

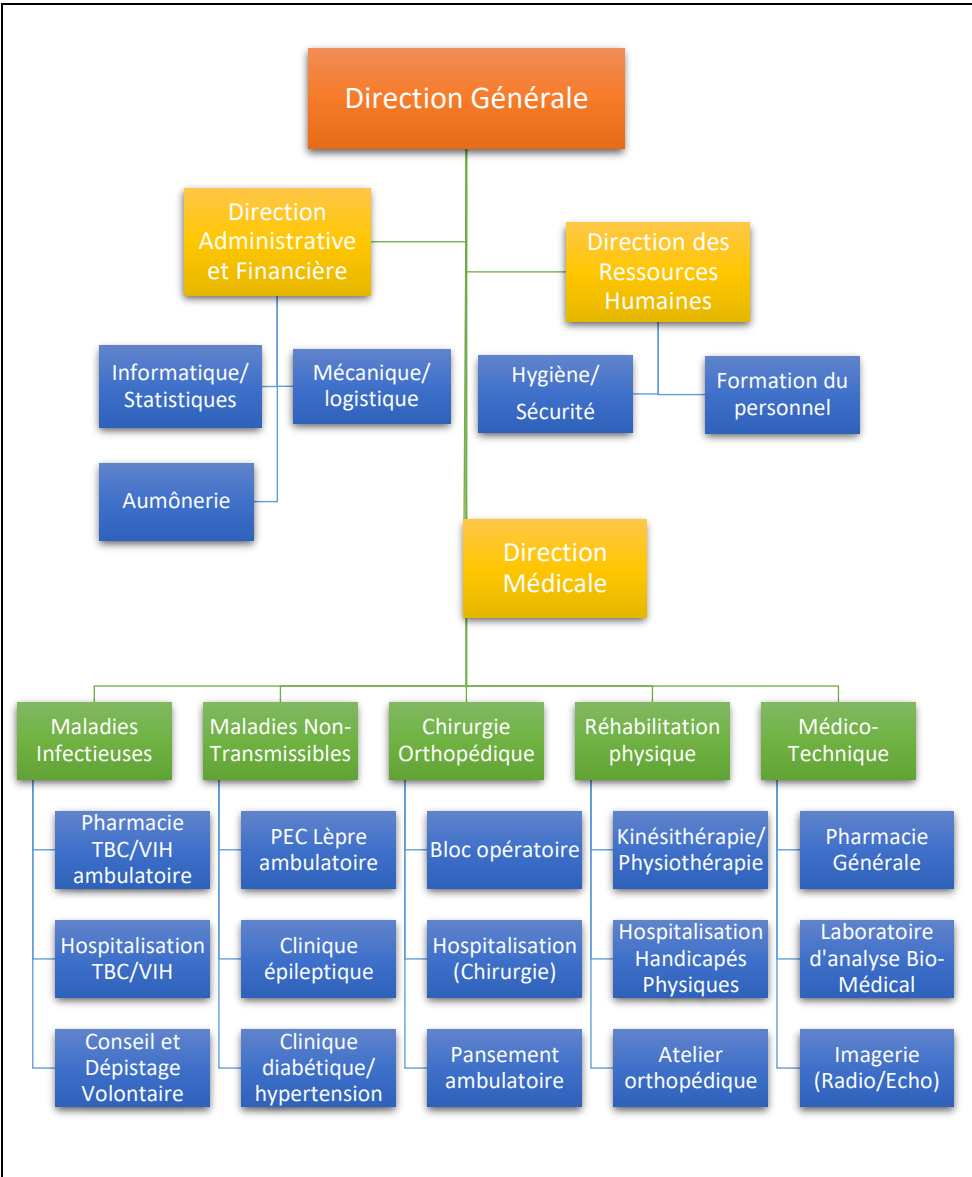
grands changements positifs. Le CHRS continue ses activités habituelles. C'est à dire la prise en charge de certaines pathologies infectieuses (lèpre, tuberculose [TB], VIH/SIDA) et non-communicables (épilepsie, diabète, plaies d'étiologies diverses). Il est situé à Macenta, dans la région administrative de N'Zérékoré, à quelques 750 km de Conakry.

Le CHRS constitue une plateforme tripartite de partenariat public-privé entre la Mission Philafricaine (MPA), l'Eglise Protestante Evangélique de Guinée (EPEG) et le Ministère guinéen de la Santé et de l'Hygiène Publique (MSHP). Il est intégré dans le système de santé national, dans lequel il joue un rôle au niveau régional (centre de référence pour la lèpre et la tuberculose y compris la tuberculose multirésistante [TB-MR]), préfectoral (centre de traitement VIH/SIDA accrédité pour la préfecture) et local (soins de santé primaire ouverts à toute la population).



La mission du CHRS consiste à contribuer à l'amélioration de la santé de la population guinéenne par des prestations de haute qualité dans le dépistage et la prise en charge de certaines maladies ciblées (par ex. lèpre, tuberculose, VIH/SIDA), en collaboration étroite avec les autorités sanitaires. Les activités au CHRS sont basées sur la compassion chrétienne et veulent donner un espoir véritable aux personnes vulnérables et défavorisées.

d) Organigramme du CHRS



Organigramme du Centre Hospitalier Régional Spécialisé au 31/12/2021

2) Les faits marquants 2022



Equipe Solidarité Protestante chez le patriarche



Nouvelle Direction



Chemin roulant

- a. L'installation du **Fibrosan**
- b. Visite du partenaire Solidarité Protestante (SP) Belgique dans le cadre du suivi du projet ISSIMA en février 2022
- c. Inauguration du bâtiment abritant le service des urgences
- d. Stage de formation des agents en soins intensive à l'hôpital national Donka, à la clinique Ambroise Paré, à la clinique M'Mawa à Conakry
- e. La formation de six (6) agents en soins intensif et réanimation avec la GIZ dans le cadre du projet PPP
- f. Visite de l'équipe d'appui technique de la MPA (Dr David Leuenberger, Dr Hans-Jürg Bopp et Mme Christina Amann) dans le cadre du renforcement des capacités des médecins en Echographie d'urgence, Electrocardiogramme (ECG)
- g. La tenue des deux conseils d'administration (CA)
- h. La rénovation du chemin de roulant
- i. Le renouvellement de l'équipe de la Direction



L'équipe technique de la MPA



Exercice pratique de l'Echographie



Exercice pratique de l'ECG

3) Activités et Résultats du CHRS Macenta

3.1 Consultation générale

Activités :

- Consultation générale de type primaire curative

Résultats :

ACTIVITES	2021			2022		
	1 ^{er} sem.	2 ^e sem.	TOTAL	1 ^{er} sem.	2 ^e sem.	TOTAL
Nombre de consultations	11.146	11.031	22.177	11.103	11.249	22.352
Nb de nouveaux consultants	6.048	6.218	12.266	6.527	5.889	12.416

3.2 Hospitalisation

Activités :

- Soins hospitaliers dans deux services (lèpre/ chirurgie et maladies infectieuses).

Résultats :

- Nb de patients hospitalisés

	ACTIVITES	Période			Provenance		
		1 ^{er} sem.	2 ^e sem.	TOTAL	Mta	H. Mta	TOTAL
2021	Service Chirurgie/Lèpre	135	111	246	85	161	246
	Service Maladies Infectieuses	73	92	165	69	96	165
	TOTAL	208	203	411	154	257	411
2022	Service Chirurgie/Lèpre	325	117	442	174	268	442
	Service Maladies Infectieuses	181	78	179	64	115	179
	TOTAL	506	195	621	238	383	621

3.3 Pharmacie

Activités :

- Approvisionner les patients vus au CHRS (consultation générale, hospitalisation, consultations et services spécialisés) sur ordonnance du consultant-prescripteur

Résultats :

ACTIVITE	2021			2022		
	1 ^{er} sem.	2 ^e sem.	TOTAL	1 ^{er} sem.	2 ^e sem.	TOTAL
Nb d'ordonnanciers servis	10913	11234	22147	12.453	12.511	24.964



3.4 Lèpre

Activités :

- Dépistage et traitement par PCT des patients avec une lèpre active
- Dépistage et traitement des cas de réactions lépreuses
- Prise en charge des complications (par ex. plaies) et invalidités liées à la lèpre

Résultats :

- Patients avec lèpre active enregistrés dans la préfecture de Macenta 2022

Année	TYPES	Période			Provenance		
		1 ^{er} sem.	2 ^e sem.	TOTAL	Mta	H. Mta	TOTAL
2021	Lèpre PB	0	1	1	1	0	1
	Lèpre MB	8	4	12	4	8	12
	TOTAL	8	5	13	5	8	13
2022	Lèpre PB	3	1	3	1	3	4
	Lèpre MB	7	9	9	9	7	16
	TOTAL	10	10	20	10	10	20

- Répartition par sexe et tranche d'âge des patients lèpres enregistrés

Tranche d'âge	2021			2022		
	Masc.	Fémin.	TOTAL	Masc.	Fémin.	TOTAL
Adultes ≥ 15 ans	9	3	12	9	8	17
Enfants < 15 ans	0	1	1	1	2	3
TOTAL	9	4	13	10	10	20

- File active des patients sous traitement

Type et tranche d'âge		31.12.2021	31.12.2022
Lèpre PB	Enfants	0	7
	Adultes	1	1
Lèpre MB	Enfants	0	50
	Adultes	5	4
TOTAL		6	62

- Résultats du traitement PCT Préfecture de Macenta

TYPE	Année d'enreg.	Guérison	PDV	Transfert sortant	Sortie contre avis médical	TOTAL
Lèpre PB	2021	0	0	0	0	0
Lèpre MB	2020	0	0	1	0	1
TOTAL		0	0	1	0	1
Taux		0,0%	0,0%	5,3%	0,0%	5,3%

- Cas de réactions lépreuses traités

TYPE DE REACTION	2021			2022		
	1 ^{er} sem.	2 ^e sem.	TOTAL	1 ^{er} sem.	2 ^e sem.	TOTAL
Réaction type 1	3	4	7	4	26	30
Réaction type 2	2	4	6	0	15	15
TOTAL	5	8	13	4	41	45

- Patients traités pour des complications ou séquelles de lèpre

ACTIVITES	2021			2022		
	1 ^{er} sem.	2 ^e sem.	TOTAL	1 ^{er} sem.	2 ^e sem.	TOTAL
Pansement ambulatoire	3	11	14	3	2	5
Hospitalisation	2	2	4	1	0	1
Chirurgie	0	0	0	1	0	1
Kinésithérapie	2	0	2	0	4	4
Atelier orthopédique	3	1	4	6	0	6
TOTAL	10	14	24	11	6	17

3.5 Tuberculose

Activités :

- Dépistage et traitement des cas de tuberculose active (pulmonaire et extra pulmonaire) de 1^{ère} et 2^{ème} ligne
 - Cas de tuberculose active enregistrés pour le traitement de 1^{ère} ligne

FORMES	2021			2022		
	1 ^{er} sem.	2 ^e sem.	TOTAL	1 ^{er} sem.	2 ^e sem.	TOTAL
Forme pulmonaire, confirmée bactériologiquement	114	112	226	98	117	215
Forme pulmonaire, diagnostiquée cliniquement	63	73	136	73	68	141
Forme extra-pulmonaire	27	34	61	39	32	71
TOTAL	204	219	423	210	217	427
Nouveaux patients	182	211	393	202	205	407
Patients en rechute	5	4	9	6	5	11
Autres patients déjà traités	6	4	10	2	7	9
Antécédents inconnus	11	0	11	0	0	0
TOTAL	204	219	423	210	217	427
Transferts entrants	6	7	13	4	7	11

- Cas de tuberculose active enregistrés pour le traitement de 2^{ème} ligne

CAS	2021			2022		
	1 ^{er} sem.	2 ^e sem.	TOTAL	1 ^{er} sem.	2 ^e sem.	TOTAL
Nouveau	10	7	17	1	5	6
Rechute R1	0	1	1	0	1	1
Rechute R2	0	0	0	0	0	0
Echec du 1er traitement (E1)	0	0	0	7	3	10
Echec du retraitement (E2)	0	0	0	0	0	0
Traitement après PDV (TAP)	0	0	0	0	3	3
Autre	0	0	0	0	0	0
TOTAL	10	8	18	8	12	20

Dépistage et prise en charge de la co-infection TB-VIH

ACTIVITES	2021			2022		
	1 ^{er} sem.	2 ^e sem.	TOTAL	1 ^{er} sem.	2 ^e sem.	TOTAL
Patients enregistrés (1 ^{ère} et 2 ^{ème} ligne)	192	265	459	218	217+12	447
Patients ayant subi un test VIH ou avec un statut connu	209	226	435	200	206	406
Patients séropositifs pour le VIH	36	36	72	38	36	74
Patients sous TAR	32	30	62	33	27	60
Patients sous Cotrimoxazole	31	31	62	22	19	41

Résultats de traitement 2021

CAS		Période d'enreg.	Patient Guéris	Traite. Termin.	Echec	Décès	PDV	Non évalué	Total	2 ^e Ligne
1 ^e ligne	Nouveaux cas et rechutes	2021	423	127	15	50	12	46	423	0
	Retraitement (hors rechutes)	2021	6	3	1	0	0	0	10	0
	Positif pour le VIH	2021	16	25	0	15	6	8	70	0
2 ^e ligne		2021	0	3	8	1	0	0	21	21

Répartition par sexe et tranche d'âge des patients Tuberculeux

Année	Tranche d'âge	1 ^{ère} ligne de traitement			2 ^e ligne de traitement		
		Masc.	Fémin.	TOTAL	Masc.	Fémin.	TOTAL
2021	Adultes ≥ 15 ans	151	67	218	14	4	18
	Enfants < 15 ans	2	6	8	0	0	0
	TOTAL	153	73	226	14	4	18
2022	Adultes ≥ 15 ans	292	138	430	16	4	20
	Enfants < 15 ans	4	4	8	0	0	0
	TOTAL	296	142	438	16	4	20

3.6 VIH/SIDA

Activités :

- Dépistage du VIH et enregistrement pour la prise en charge
- Dépistage et traitement des infections opportunistes, co-infections et autres pathologies associées
- Traitement antirétroviral de 1^e et 2^e ligne
- Suivi biologique et psychosocial
- Dépistage précoce des enfants exposés et prise en charge des enfants infectés
- Prise en charge des femmes enceintes et allaitantes (PTME)

Résultats :

- Tests VIH effectués

ACTIVITES	2021			2022		
	1 ^{er} sem.	2 ^e sem.	TOTAL	1 ^{er} sem.	2 ^e sem.	TOTAL
Nb de tests effectués	2.771	2.245	5.016	1.902	1.868	3.770
Nb de tests positifs	298	266	564	289	251	540
% de tests positifs	10,75	11,84	11,24	15,03	13,43	14,32

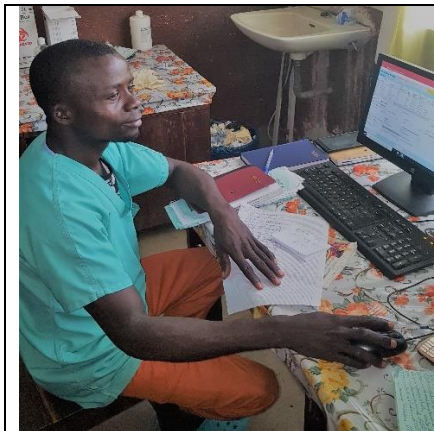
- Consultations VIH

ACTIVITES	2021			2022		
	1 ^{er} sem.	2 ^e sem.	TOTAL	1 ^{er} sem.	2 ^e sem.	TOTAL
Nb de consultations initiales et de suivies effectuées	1.969	2465	4.434	2.194	2.837	5.031
Patients ayant bénéficié d'une numération CD4	0	0	0	0	92	94
Patients ayant bénéficié d'une Charge Virale	2	1	3	185	121	306
Dépistage précoce	0	0	0	0	14	14

Il n'y a pas eu de CD4 car l'appareil PIMA était en panne.

- Evolution de la file active

ACTIVITES	2021			2022			
	1 ^{er} sem.	2 ^e sem.	TOTAL	1 ^{er} sem.	2 ^e sem.	TOTAL	
Nb de patients enregistrés pour la prise en charge	216	196	412	207	199	406	
Nb de patients démarrant le traitement antirétroviral (TAR)	213	193	406	204	196	400	
TAR	Transfert entrant	2	3	5	4	5	9
	Retour au suivi	120	99	219	151	82	233
	Décès	25	30	55	20	36	56
	Transfert sortant	21	23	44	41	47	88
	Perdus de Vue	207	200	407	196	301	497
En fin de période	Fil active sous TAR	1.333	1.373	1.463	1.361		
	Total	1.344	1.379	1.470	1.361		



Saisie des données de dépistage



Séance de counseling au CHRS

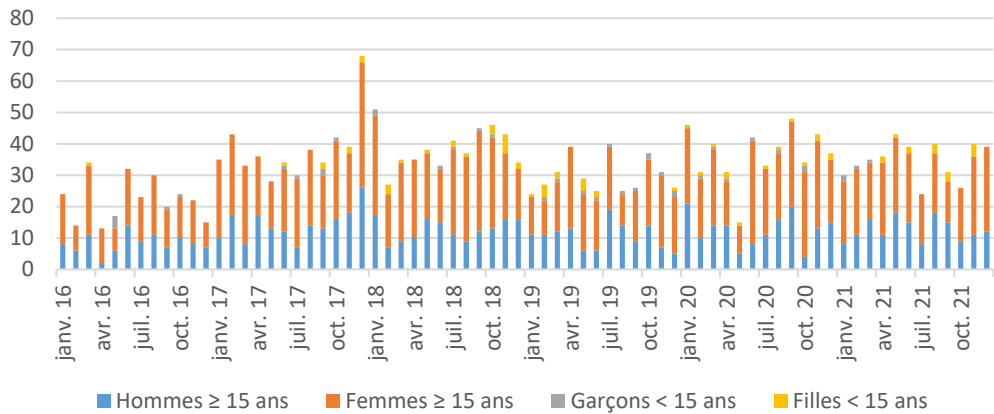


Utilisation du logiciel AVICEMA au
Laboratoire



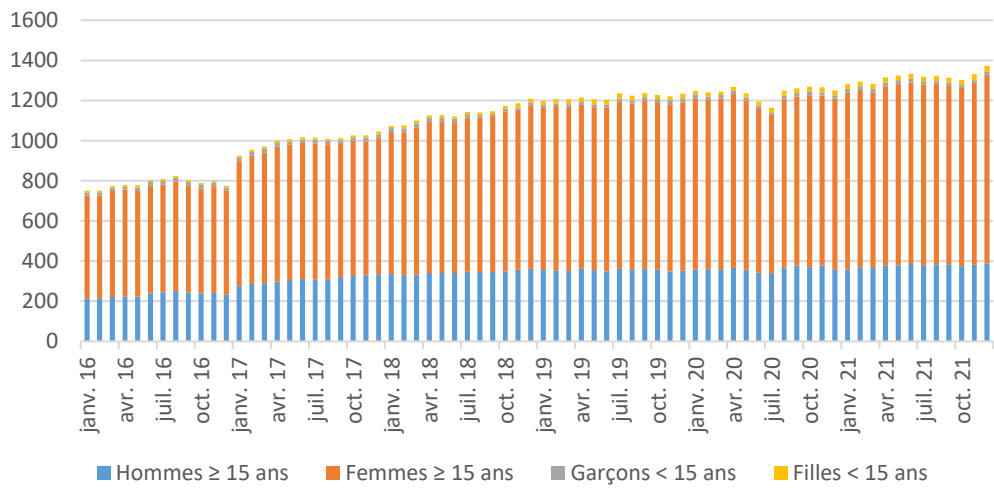
Utilisation du logiciel AVICEMA au
Bureau des Entrées

Inclusions mensuelles TAR



Nombre de patients démarrant le traitement antirétroviral (TAR) au CHRS par mois de janvier 2016 – décembre 2021, par sexe et tranche d'âge

File active TAR



Evolution de la file active des patients sous TAR traités au CHRS, janvier 2016 – décembre 2021

3.7 Virus à Hépatite B

Activités :

- Dépistage et prise en charge de l'infection chronique à hépatite B selon les directives de l'OMS, y compris la détermination de l'éligibilité au traitement antiviral avec le Fibroscan

Résultats :

Indicateurs	2022		
	S 1	S 2	Total
Nouveaux dépistages	12	27	39
Démarrage TAR	8	29	37
Retour en traitement	15	6	21
Guérison (perte AgHBs)	0	0	0
Transfert sortant	7	8	15
Décès	0	5	5
Perte de vue	19	26	45
File active co-infect VIH/VHB	145	140	

3.8 Maladies neurologiques et mentales

Activités :

- Dépistage et prise en charge des maladies neurologiques (surtout épilepsie) et mentales selon le canevas de l'OMS

Résultats :

- Répartition des patients enregistrés pour le traitement antiépileptique

Année	Par période			Par provenance		
	1 ^{er} sem.	2 ^e sem.	TOTAL	Macenta	Hors. Mta	TOTAL
2021	72	67	139	98	41	139
2022	31	66	97	64	33	97
Année	Par Sexe			Par tranche d'âge		
	Masculin	Féminin	TOTAL	Enfants	Adultes	TOTAL
2021	79	60	139	63	76	139
2022	60	37	97	38	59	97

3.9 Diabète

Activités :

- Dépistage et prise en charge du diabète et de l'hypertension
- Education thérapeutique

Résultats :

ACTIVITES	2021			2022		
	1 ^{er} sem.	2 ^e sem.	TOTAL	1 ^{er} sem.	2 ^e sem.	TOTAL
Diabète – nouveaux patients enregistrés	137	153	290	153	153	306
Diabète – nombre de consultations	409	330	739	560	518	1.078
Hospitalisations	17	10	27	29	26	55
Séances d'éducation	563	493	1.056	742	697	1.439

3.10 Dermato-vénéréologie

Activités :

- Dépistage et prise en charge de pathologies cutanées et vénériennes
- Interventions dermatologiques (électrocoagulation, infiltration, cryothérapie, ablation/curettage, biopsies cutanées)

Résultats :

ACTIVITES	2021			2022		
	1 ^{er} sem.	2 ^e sem.	TOTAL	1 ^{er} sem.	2 ^e sem.	TOTAL
Nb de consultations dermato-vénéréologie	119	85	204	140	169	309
Nb d'interventions dermatologiques	2	1	3	16	28	44

3.11 Réhabilitation physique

Activités :

- Traitement kinésithérapique en ambulatoire et en hospitalisation, à savoir rééducation de patients après appareillage ortho-prothétique ; prise en charge séquelles de lèpre ; diverses affections neurologiques et orthopédiques
- Production et réparation de matériels de soutien (sandales, béquilles, attelles etc.), d'orthèses et de prothèses

Résultats :

- Nb de patients traités au service de kinésithérapie

ACTIVITES	2021			2022		
	1 ^{er} sem.	2 ^e sem.	Total	1 ^{er} sem.	2 ^e sem.	Total
Amputation	6	2	8	17	11	28
AVC et séquelles	1	0	1	2	3	5
Hémiplégie	1	2	3	14	28	42
Lèpre	1	0	1	3	2	5
Pied bot	5	7	12	6	8	14
Parésie et Tétra parésie	2	9	11	12	6	18
Autres	15	32	45	51	60	111
Total	31	55	84	105	118	223

On note une augmentation des nouveaux patients de %.

- Nombre de produits confectionnés à l'atelier orthopédique

	ACTIVITES	Périodes			Provenance		
		1 ^{er} sem.	2 ^e sem.	TOTAL	Mta	H. Mta	TOTAL
2021	Production d'appareils	30	33	63	25	38	63
	Réparation d'appareils	1	0	1	0	1	1
	TOTAL	31	33	64	25	39	64
2022	Production d'appareils	54	38	92	38	54	92
	Réparation d'appareils	0	1	1	0	1	1
	TOTAL	54	39	93	38	55	93



Atelier orthopédique du CHRS



Séance de Kinésithérapie

3.12 Affections ostéoarticulaires et chirurgie

a) Traitement des affections ostéoarticulaires

Activités :

- Traitement en ambulatoire et en hospitalisation de diverses formes de plaies chroniques, brûlures, ostéomyélites et autres infections du système locomoteur

Résultats :

- Service de pansement ambulatoire

ACTIVITES	2021			2022		
	1 ^{er} sem.	2 ^e sem.	TOTAL	1 ^{er} sem.	2 ^e sem.	TOTAL
Nbre de nouveaux patients admis	130	117	247	100	97	197

b) Chirurgie

Activités :

- Interventions chirurgicales liées à la lèpre et aux affections ostéoarticulaires

Résultats :

- Nombre d'interventions chirurgicales

Année	Période			Provenance		
	1 ^{er} sem.	2 ^e sem.	TOTAL	Mta	HMta	TOTAL
2021	136	113	249	83	166	249
2022	83	102	185	70	115	185

- Types d'interventions chirurgicales

Type d'intervention	2021			2022		
	1 ^{er} sem.	2 ^{ème} sem.	TOTAL	1 ^{er} sem.	2 ^{ème} sem.	TOTAL
Débridement de plaie et/ou Greffe de peau	55	55	110	34	43	77
Séquestrectomie	36	33	69	7	31	38
Amputation de membres	32	11	43	17	11	28
Autre	13	14	27	51	60	111
TOTAL	136	113	249	109	145	254

- Type d'anesthésie employé

Type d'anesthésie	2021			2022		
	1 ^e sem.	2 ^e sem.	TOTAL	1 ^e sem.	2 ^e sem.	TOTAL
Infiltration locale	70	49	119	34	41	75
Loco-régionale	0	0	0	0	0	0
Générale	66	64	130	47	19	66
TOTAL	136	113	249	81	60	141



Pansement au CHRS



Interventions chirurgicales au bloc du CHRS

3.13 Laboratoire

Activités :

- Laboratoire régional de référence des mycobactéries (LRRM), avec préparation des colorants ZN et approvisionnement des CDT régionaux
- Tests de dépistage et de suivi des pathologies prioritaires (lèpre, TB, VIH/IST)
- Autres tests généraux (hématologie, biochimie, microbiologie)
- Transfusion sanguine

Résultats :

EXAMENS	2021			2022		
	1 ^{er} sem.	2e sem.	TOTAL	1 ^{er} sem.	2e sem.	TOTAL
Hématologie	5.023	4.675	9.698	3.231	3.532	6.763
Parasitologie	4.620	4.699	9.319	4.337	4.068	8.405
Biochimie	2.274	2.363	4.637	1.838	2.684	4.522
Bactériologie	1.230	1.324	2.554	857	966	1.823
Dépistage VIH	2.771	2.245	5.016	2.003	2.082	4.085
Sérologie Autres	8.601	5.167	13.768	3.605	6.379	9.948
Immunologie	401	121	522	459	489	948
Autres	1.969	1.681	3.650	409	1.323	1.732
TOTAL	26.889	22.275	49.164	16.739	21.523	38.262
Transfusions	38	31	69	49	42	91

3.14 Imagerie

Activités :

- Radiographie conventionnelle, essentiellement examens pulmonaires et ostéoarticulaires et l’Echographie.

Résultats :

ACTIVITES	2021			2022		
	1 ^{er} sem.	2 ^e sem.	TOTAL	1 ^{er} sem.	2 ^e sem.	TOTAL
Radio. Os et articulations	656	564	1.220	890	909	1.799
Radio. Pulmonaires	1.326	1.100	2.426	1.315	1.158	2.473
Autres (baritte,...)		1	1	25	94	119
TOTAL RADIOGRAPHIE	1.982	1.665	3.646	2.230	2.161	4.391
Echographie digestive	130	159	289	274	0	274
TOTAL ECHOGRAPHIE	130	159	289	274	0	274
GRAND TOTAL IMAGERIE	2.112	1.824	3.935	2.504	2.161	4.665

3.15 Aumônerie

Activités :

- Offrir des entretiens individuels aux patients ambulatoires et hospitalisés dans le cadre des soins spirituels
- Offrir un message spirituel quotidien en plein air

Résultats :

ACTIVITE	2021					2022				
	Sem. 1		Sem. 2		Total Annuel	Sem. 1		Sem. 2		Total Annuel
	TBC	Cité	TBC	Cité		TBC	Cité	TBC	Cité	
Nombre de patients ayant bénéficié d’un entretien individuel	374	613	451	715	2.153	67	146	86	117	416
Totaux	987		1166		2.153	213		203		416
Nombre de message en plein air	129		132		261	132		128		260



Séance plein air de l'aumônier



Séance d'éducation sanitaire

4. Gestion des Ressources Humaines

Le CHRS Macenta étant une institution mixte il dispose d'un personnel du même genre. Il a à son actif des fonctionnaires de l'Etat, des contractuels et reçoit également des consultants expatriés venus par le canal du partenaire fondateur la Mission Philafricaine.

Pour cette année 2022 au total, 15 agents de la fonction publique étaient affectés au CHRS au 31.12.2022. 51 employés contractuels étaient à la charge du CHRS lui-même et des bailleurs externes. Deux agents contractuels étaient en formation à l'extérieur dont un médecin du côté de la France et un Financier au Sénégal.



Directeur des Ressources Humaines

4.1 Effectif du personnel au 31.12.2022

SERVICE	Statut		Hiérarchie				Sexe		TOTAL	Absences en 2022
	FP	Contract.	A	B	C	Autre	Mas	Fem		
Consultat. Générale	2	6	8	0	0	0	6	2	8	
PEC VIH-TB	3	6	1	3	4	1	4	5	9	
Lèpre-chirurgie	4	7	0	2	8	1	7	4	11	
Kinésithérapie	2	1	1	0	1	1	3	0	3	
Orthopédie	0	4	2	0	0	2	4	0	4	
Laboratoire	2	4	4	1	0	1	4	2	6	
Pharmacie	1	2	1	1	1	0	2	1	3	
Imagerie (Radio)	1	1	0	1	1	0	2	0	2	
Administration	0	6	4	0	1	1	5	1	6	
Maintenancier	0	3	0	0	0	3	3	0	3	
Aumônerie	0	1	0	0	1	0	1	0	1	
Hyg./Séc./Mainten.	0	10	0	0	0	10	8	2	10	
TOTAL	15	51	21	8	17	20	49	17	66	

4.2 Mouvements du personnel

2022 a été une année qui a connu plusieurs mouvements de personnel.

N°	NOM	Prénoms	Statut	Type de Mouvement.	Date de l'évènement
1	GROVOGUI	Jean	Guerite	Contrat de prestation	02/01/2022
2	BORE	Kolou	Hygiéniste	Contrat de prestation	02/01/2022
3	GUILAVOGUI	Jean Pierre	Hygiéniste	Contrat de prestation	02/01/2022
4	ZOUMANIGUI	Silo	ATS	Contrat de prestation	02/01/2022
5	BILIVOGUI	Koï Goboéla	ATS	Contrat de prestation	02/01/2022
6	BILIVOGUI	Balla	Médecin	Stage à l'hôpital Nord Franche-Comté/France	01/06/2022
7	GROVOGUI	Voro	Biologiste	Mutation	02/08/2022

8	ONIVOGUI	Martin Luther	Assistant à l'Admin	Formation en GRH – Finance	05/10/2022
9	BEAVOGUI	Ismaël	DG	Retraite	31/12/2022
10	KOIVOGUI	Jean Woïwo	ATS Consultant	Retraite	31/12/2022
11	ONIVOGUI	Kolou	ATS	Retraite	31/12/2022
12	ZOUMANIGUI	Kaliva	Aide Logistique	Retraite	31/12/2022

4.3 Consultants externes au CHRS

Nom, Prénom	Mission	Dates	Financement
Hans-Jürg BOPP	Formation en échographie	12.02. – 12.03.2022	Projet ISSIMA
Christina AMANN	Appui technique (administration, informatique)	12.02. – 12.03.2022	MPA
David LEUENBERGER	Formation en électrocardiographie (ECG), appui technique, supervision	12.02. – 12.03.2022	Projet ISSIMA
Cornelia STAEHELIN	Formation médicale, supervision	14.11. – 11.12.2022	MPA
Daniela SCHEICH	Etudiante en médecine (thèse de master)	14.11. – 11.12.2022	MPA

4.4 Formation interne/continue du personnel

Date	Facilitateur	Thème de la formation	Participants
04.01.22	Dr HEBELAMOU Jean	Restitution de la première journée de sante publique	39
11.01.22	GUILAVOGUI Enego	Accueil installation d'un patient aux soins intensifs	38
18.01.22	BEAVOGUI Alexandre	Les soins aux patients en urgence	37
19.01.22	KOIVOGUI Jeannette Kouma	Sondage Gastrique	42
09.02.22	KOLIE Cécé	CAT devant une crise hypertensive	47
07.03.22	BEAVOGUI Daniel Galada	Forfait urgence	26

Date	Facilitateur	Thème de la formation	Participants
22.03.22	Dr GUILAVOGUI Yakpazouo	Epidémiologie du VIH/Sida	54
29.03.22	Dr LOUA Yon	BU10	53
05.04.22	Dr BILIVOGUI Balla	Bonne pratique de la prescription des antibiotiques	54
20.04.22	Dr BEAVOGUI Daniel	Protocole de PEC de l'acidocétose	54
26.04.22	Dr CAMARA Djenaba	Diagnostic Morphologique de l'écho dans la PEC de l'hépatite	28
27.04.22	Dr GUILAVOGUI Karamoko	Fièvre chez l'enfant	34
04.05.22	Dr LOUA Yon	Coaching /Laboratoire	35
10.05.22	Dr BEAVOGUI Etienne Ballet	DC Et ttt du Diabète	26
18.05.22	SOROPOGUI Cécé	Le pied bot varus équien	27
24.05.22	ONIVOGUI Séma	Gestion des Magasins	28
31.05.22	ONIVOGUI Séma	Cycle de médicament dans le magasin	37
21.06.22	ONIVOGUI Séma	Médicament; document	28
22.06.22	ONIVOGUI Martin Luther	Forfait d'urgence	47
28.06.22	KOLIE Valentin	Oxygénothérapie	38
13.07.22	ONIVOGUI Martin Luther	Gestion des Ressources Humaines Module1: Planification	43
20.07.22	ONIVOGUI Martin Luther	Gestion des Ressources Humaines Module 2	30
27.07.22	ONIVOGUI Martin Luther	Gestion des Ressources Humaines	46
05.08.22	ONIVOGUI Martin Luther	Ressources Humaines Module 4	54
09.08.22	BEAVOGUI Daniel Galada	Rapport des Urgences du 1er Semestre 2022	53
01.09.22	BEAVOGUI Daniel Galada	Diabète Sucré	37
13.09.22	KOIVOGUI Jeannette Kouma	Le Moniteur Multiparamétrique	56
20.09.22	GUILAVOGUI Enego	La gestion des Urgences	44
27.09.22	HABA Viviane	Le Chariot d'urgence	58
28.09.22	KOLIE Valentin	Cinq	44
05.10.22	Dr LOUA Yon	Coaching et assurance qualité	60

Date	Facilitateur	Thème de la formation	Participants
11.10.22	Dr LOUA Yon	Coching et assurance qualité	53
18.10.22	BEAVOGUI A. Koly	Plan d'intervention	42
01.11.22	Dr LOUA Yon	Formation des Formateurs en coching et qualité	37
15.11.22	Dr LOUA Yon	Formation des Formateurs en coching et qualité	39
29.11.22	Dr STAEHELIN Cornelia	Hépatite Virale B	26
06.12.22	Dr STAEHELIN Cornelia	Nouvelle recherche sur la TBMR et cryptococcose	52
13.12.22	Dr BEAVOGUI Ismael	La gestion des carrières et la mobilité	40
14.12.22	Dr BEAVOGUI Ismael	La gestion du stress dans le travail	58
20.12.22	Dr BEAVOGUI Ismael	La qualité de vie et condition de vie	46

4.5 Formations externes du personnel

Nom Prénom	Formation	Dates	Financement
Dr Bossou Maoro Bolivogui	Les maladies artérielles périphérique	03.08.22	Partenaire
Dr Bossou Maoro Bolivogui	Les Veinopathies (varices)	04.08.22	Partenaire
Dr Bossou Maoro Bolivogui	Les thromboses veineuses du membre pelvien	10.08.22	Partenaire

4.6 Diplômes et distinctions

Titre, Nom, Prénom	Type de distinction	Date
URGENCE	Meilleur service	31/12/2022
BEAVOGUI Etienne Ballè	Diplôme d'Etat de Docteur en médecine	02/04/2022
HEBELAMOU Jean	La gestion d'un projet	27/01/2022
SOROPOGUI Cece	Attestation de la formation des formateurs sur le pied bot	23/09/2022
BEAVOGUI Alexandre Koli	Sauveteur secouriste au travail	21/04/2022

4.7 Stages et collaborations au CHRS en 2022

Nom prénom	Ecole	Départemen t	Période	Service	Nature stage
BILIVOGUI Koi Goboéla	ATS	IE	01/01/22 au 31/12/22	Lèpre chirurgie	Stage payant
ZOUMANIGUI SILLO	ATS	IE	14/04/22 au 31/12/22	Lèpre chirurgie	Stage payant
BILIVOGUI Jean Noël	U. Labé	Biologie	14/04/22 au 31/12/22	Laboratoire	Stage de perfectionne ment
BILIVOGUI Guevra II	U.Labé	Biologie	21/09/22 au 31/12/22	Laboratoire	Stage de perfectionne ment
KAMANO Balla	AST	Biologie	16/11/22 au 31/12/22	Laboratoire	Stage de perfectionne ment
GUILAVOGUI Albert Zézé	AST	Biologie	02/12/22 au 31/12/22	Laboratoire	Stage de perfectionne ment
GUILAVOGUI Gaou	AST	Biologie	26/04/22 au 30/07/22	Laboratoire	Stage de perfectionne ment
GUILAVOGUI Nicollette Gnama	UJNK	Biologie	14/11/22 au 31/12/22	Laboratoire	Stage de perfectionne ment
Diallo Fatoumata	AST	Biologie	26/09/22 au 31/12/22	Laboratoire	Stage de perfectionne ment
FOFANA Lansana	UJNK	Biologie	24/01/22 au 30/04/22	Laboratoire	Stage de perfectionne ment
GROVOGUI Foromo	U Kindia	Biologie	02/05/22 au 31/07/22	Laboratoire	Stage de perfectionne ment
ZOUMANIGUI Akoi	U.Kindia	Biologie	02/01/22 au 31/03/22	Laboratoire	Stage de perfectionne ment

KOIVOGUI Jeannette	Mamou	Biologie	05/01/22 au 20/04/22	Laboratoire	Stage de perfectionnement
BARRY Oumou	U. N'zérékoré	Biologie	07/02/22 au 31/05/22	Laboratoire	Stage de perfectionnement
BILIVOGUI Kokpa Antoine	Labé	Biologie	04/04/22 au 12/08/22	Laboratoire	Stage de perfectionnement
DOPAVOGUI Domawa	AST	Infirmière	05/12/22 au 31/12/22	Lèpre chirurgie	Stage de perfectionnement
GUILAVOGUI Kolouba	AST	IE	03/08/22 au 31/12/22	Urgence	Stage de perfectionnement
BORE Jacque	UJNK	UE	14/02/22 au 30/04/22	MI	Stage de perfectionnement
GUILAVOGUI Marie Pivo	AST	Infirmière d'Etat	05/01/22 au 30/04/22	Lèpre chirurgie	Stage de perfectionnement
BEAVOGUI Etienne Ballè	UGANC	Médecin	03/01/22 au 31/12/22	Consultation	Stage de perfectionnement
ZOUMANIGUI Bernard	Mamou	Technicien Biomédical	02/06/22 au 30/09/22	Radio	Stage de perfectionnement
GOEPOGUI Catherine KOVA	AST	Infirmière d'Etat	02/01/22 au 31/03/22	Urgence	Stage de perfectionnement

5. Administration et Finances

5.1 Rapport Financier

Tous les montants du présent rapport sont en francs guinéens.

a) Bilan et Compte de Résultat

ACTIFS		Au 31.12.2021	Au 31.12.2022
Trésorerie	Caisses Centrale CHRS #10000	55.797.100	44.868.500
	Caisse Gestion #10010	7.625.000	4.383.000
	Cpte BICIGUI 072303 001 79 GNF	81.013.076	485.156.398
	Cpte BICIGUI 072303 002 76 GNF		8.708.614
	Cpte BICIGUI 072303 001 79 EURO	662.037.959	432.017.872
	Cpte BICIGUI PLAN/FM 002 76	395.239	
	Cpte BICIGUI PLAN/FM 072303		
Total	806.848.374	935.134.384	
Débiteurs	Interne	6.230.000	
	Compte courant MPA	-248.689.686	-39.717.550
	Externe (autre)	11.376.600	9.845.600
	Total	-231.083.086	
Stocks	Médicament	391.457.242	254.662.545
	Total	391.457.242	224.790.595
TOTAL		967.222.530	1.199.924.979
PASSIFS		Au 31.12.2021	Au 31.12.2022
Créanciers		0	
Capital à usage réservé	Fonds d'indigence	49.664.906	69.532.350
	Fonds gestion maison d'accueil		16.822.400
	Fonds infrastructures/équipements	0	0
	Fonds prime de participation	16.698.820	6.668.840
	Fonds gestion véhicule	7.873.655	32.322.655
	Fonds de fin de contrat du CHRS	24.389.000	17.114.000
Total	57.957.075	142.460.245	
Provisions		136.301.168	362.231.904
Stocks et immobilisations		464.518.010	464.518.010
Capital propre	Capital libre	75.046.681	75.046.681
	Bénéfice de change	60.255.860	0
	Perte de change	-164.078.331	73.655.646
	Total	28.775.890	
	Fonds de réserve	300.223.389	183.734.690
Total	300.223.389	1.159.186.931	
RESULTAT ANNUEL (2021=Perte)		-12.666.128	-28.066.551
TOTAL		1.369.248.343	1.301.647.176

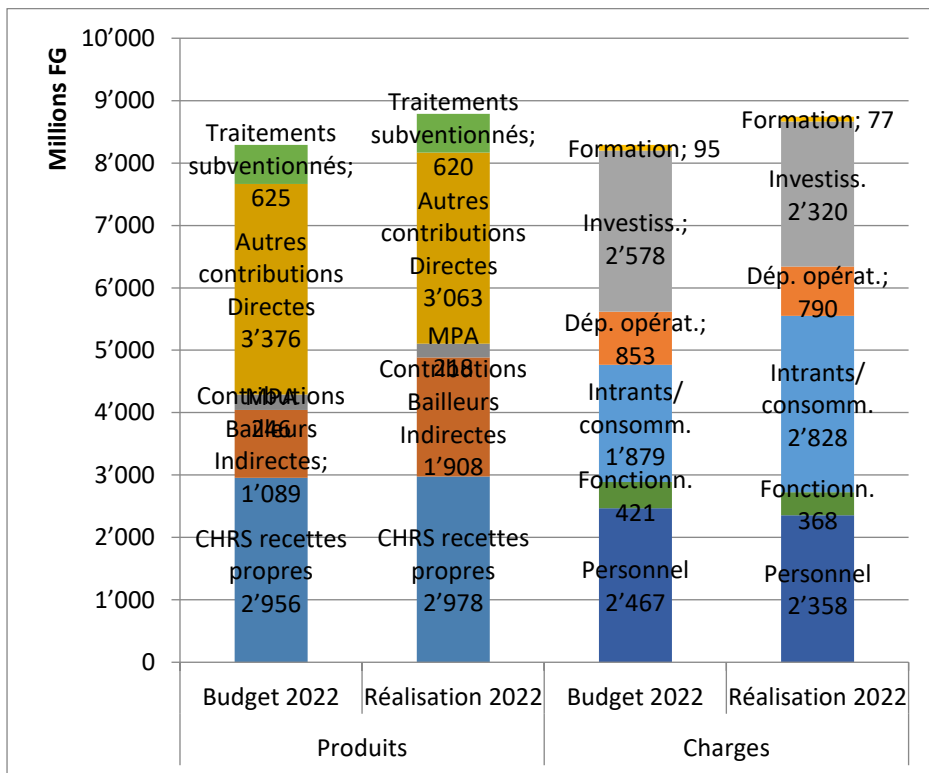
b) Comptes de résultat

PRODUITS		Réalisation 2021	Budget 2022	Réalisation 2022
Recettes propres du CHRS		2.816.638.600	2.933.840.000	2.955.566.100
Recettes propres sur facture		22.387.700	22.000.000	22.405.000
Traitements subventionnés		483.257.000	624.800.000	620.271.100
Contributions bailleurs Directe	MPA	479.026.043	246.100.000	217.500.000
	Plan Inter. GN/FM	244.762.700	246.540.850	254.707.838
	Solidarité Protestante	1.212.274.800	428.000.000	368.000.000
	SP/WBI		166.213.800	141.359.400
	Fribourg Solidaire	248.440.748	364.000.000	193.118.936
	Esther Suisse	797.959.116	0	0
	Fondation Martha	213.445.206		
	RECO SAC-Guinée	1.522.000		
	CHARME.		91.000.000	52.200.000
	RANUMA		2.080.000.000	2.053.712.944
	Total	3.197.450.613	7.202.494.650	6.878.841.318
Contributions bailleurs Indirecte	Contribution général	0	20.000.000	0
	Etat Gn (Sal. FP)	370.580.448	310.115.784	357.820.740
	Etat Gn (PNLSH/FM)		259.200.000	138.924.000
	Etat Gn Médic.	1.975.390.126	500.000.000	1.410.966.513
	Total	2.345.970.574	1.089.315.784	1.907.711.253
TOTAL	8.865.704.487	8.291.810.434	8'786'552'571	
CHARGES		Réalisation 2021	Budget 2022	Réalisation 2022
Personnel		2.494.051.608	2.466.569.584	2.357.532.760
Fonctionnement		304.064.339	421.228.000	367.705.227
Dépenses opérationnelles		1.411.252.372	852.654.450	789.858.520
Intrants et consommables		3.327.229.266	1.878.800.000	2.828.492.414
Investissements		1.001.882.606	2.577.577.200	2.319.895.279
Formation		339.890.424	94.981.200	77.479.276
Divers				
TOTAL		8.878.370.615	8.291.810.434	8.740.963.476
RESULTAT ANNUEL (2020=Perte)		-12.666.128		-28.066.551

c) Narratif du Rapport Financier

Comme vous le constaterez dans le Bilan et le compte de résultat, l'exercice 2022 du CHRS s'est soldé par une perte comptable de **[-28.066.551]**. Une perte due à la différence de change. Avec l'avènement du réseau informatique la sécurité des recettes propre a été renforcée et la réalisation du budget à ce niveau est de **100.75%**.

d) Suivi Budgétaire



5.2 Les Projets

Les projets suivants ont été mis en œuvre au CHRS en 2020. Pour chacun des projets, il existe un dossier de projet et un rapport annuel 2020 (y compris un rapport financier détaillé). Ces documents sont disponibles sur demande auprès de la Direction du CHRS ou de la MPA.

a) **Projet TB avec Plan/FM**

Nom du projet/programme :	PROJET DE RENFORCEMENT DE LA LUTTE CONTRE LA TUBERCULOSE EN GUINÉE
Désignation :	END TB
N° de référence du contrat	02/PL-G/GIN145/FY18
Domaine thématique	Santé (Tuberculose)
Zone d'intervention	Préfecture de Macenta Région administrative de N'Zérékoré, Rép. de Guinée, Afrique de l'Ouest
Durée du projet (implémentation)	2021-2023
Porteur du projet	- Centre Hospitalier Régional Spécialisé (CHRS)
Autorités de tutelle	Ministère de la Santé/ PNLAT
Partenaires techniques et financiers	-Fonds Mondial -Plan International -PNLAT
Budget total	1.367.959.737 GNF

b) **Projet RANUMA avec la MPA**

Nom du projet/programme :	INSTALLATION D'UNE RADIO NUMÉRIQUE AU CHRS MACENTA
Désignation interne	RANUMA
Domaine thématique	Santé / Imagerie médicale
Zone d'intervention	Région administrative de N'Zérékoré, Rép. de Guinée, Afrique de l'Ouest
Durée du projet	2022-2026
Porteurs du projet	CHRS et MPA
Autorités de tutelle	Ministère de la Santé (MS) / Direction Nationale des Etablissements Hospitaliers Publics et Privés (DNEHPP) / Direction Régionale de la Santé de N'Zérékoré (DRS) / Direction Préfectorale de la Santé de Macenta (DPS)
Partenaires techniques et financiers	- Unité, Association Suisse pour l'échange de personnes dans la coopération au développement, Berne, Suisse - Département de Radiologie, Hôpital Cantonal d'Aarau, Aarau, Suisse - Fondation MARTHA, Zurich, Suisse - Association des médecins évangéliques suisses AGEAS, Zurich, Suisse
Budget total	362'858 EUR

c) **Projet ReHaP-NZ avec SP/WBI/MPA**

Nom du projet/programme :	PROJET D'APPUI À LA RÉHABILITATION DES HANDICAPÉS PHYSIQUES / RÉGION N'ZÉRÉKORÉ
Désignation interne	ReHaP-NZ
Domaine thématique	Santé (Handicap physique de toute étiologie)
Zone d'intervention	Préfecture de Macenta Région administrative de N'Zérékoré, Rép. de Guinée, Afrique de l'Ouest
Durée du projet (implémentation)	Phase de démarrage : 2018-2019 Phase de consolidation : 2020-2022
Porteurs du projet conjoints	- Mission Philafricaine (MPA) - Centre Hospitalier Régional Spécialisé (CHRS)
Autorités de tutelle	Ministère de la Santé/DNEHS/ DRS N'Zérékoré / DPS Macenta
Partenaires techniques et financiers	- Solidarité Protestante Belge - Wallonie-Bruxelles International - Mission Philafricaine (fonds propres)
Accompagnement	Van Dyck Consulting
Budget	Budget 2020 : 51.320 EUR
Remarque	

d) **Projet TST avec SP/Tavola Valdese**

Nom du projet/programme :	AMÉLIORATION DU TAUX DE SUCCÈS THÉRAPEUTIQUE DU VIH, DE LA TUBERCULOSE ET DU DIABÈTE À MACENTA, RÉGION FORESTIÈRE, GUINÉE CONAKRY,
Désignation interne	TST
Domaine thématique d'intervention	Santé
Zone d'intervention	Préfecture de Macenta Région administrative de N'Zérékoré, Rép. de Guinée, Afrique de l'Ouest
Durée du projet (implémentation)	2020 – 2022
Porteur du projet	Centre Hospitalier Régional Spécialisé (CHRS) Macenta,
Autorités de tutelle	Ministère de la Santé / DRS de N'Zérékoré/ DPS de Macenta - PNLAT, PNLISH, PNLMNT
Partenaires techniques et financiers	- Solidarité Protestante Belge / Tavola Valdese
Accompagnement	Mission Philafricaine (MPA), B.P. 214, Conakry 1,
Budget total du projet	120'000 € (cent-vingt mille euros), soit 40'000 €/an
Remarque	Un projet consécutif est prévu à partir de 2023.

e) Projet CHARME avec Fribourg Solidaire

Nom du projet/programme :	CONDITIONS D'HOSPITALISATIONS AMELIOREES AU CENTRE HOSPITALIER REGIONAL SPECIALISE DE MACENTA
Désignation interne :	CHARME
Domaine thématique :	Investissement
Zone d'intervention :	Préfecture de Macenta Région administrative de N'Zérékoré, Rép. de Guinée, Afrique de l'Ouest
Durée du projet (implémentation) :	2020 – 2023
Porteur du projet :	Centre Hospitalier Régional Spécialisé (CHRS) Macenta
Autorités de tutelle :	Ministère de la Santé / DRS de N'Zérékoré/ DPS de Macenta.
Partenaire technique et financier :	Fribourg Solidaire
Accompagnement :	Mission Philafricaine (MPA), B.P. 214, Conakry 1,
Budget total du projet :	94'896 CHF

f) Projet ISSIMA avec SP/WBI

Nom du projet/programme :	INSTAURATION DES SOINS D'URGENTES ET SEMI-INTENSIFS AU CHRS DE MACENTA - GUINEE FORESTIERE – AFRIQUE DE L'OUEST
Désignation interne :	ISSIMA
Domaine thématique :	Soins d'urgence
Zone d'intervention :	Préfecture de Macenta Région administrative de N'Zérékoré, Rép. de Guinée, Afrique de l'Ouest
Durée du projet (implémentation) :	2021 - 2023
Porteur du projet :	Centre Hospitalier Régional Spécialisé (CHRS) Macenta
Autorités de tutelle :	Ministère de la Santé / DRS de N'Zérékoré/ DPS de Macenta.
Partenaire technique et financier :	Solidarité Protestante Belgique Wallonie-Bruxelles International
Accompagnement :	Mission Philafricaine (MPA), B.P. 214, Conakry 1
Budget total du projet :	89'550 €

6. Conseil d'Administration

Les deux sessions ordinaires du Conseil d'Administration du CHRS Macenta se sont tenues dans la salle de conférence du CHRS respectivement le 05 mars et le 14 décembre. Cette année, la deuxième session a été marquée par la participation par Visio conférence de Dr David Leuenberger et Pasteur Jürg Pfister depuis la Suisse.

7. Partenaires

7.1 Mission Philafricaine/SAM Global

La Mission Philafricaine qui est l'organisation fondatrice du CHRS ne l'a pas abandonné en bloc en dépit du protocole d'autonomisation signé à la date du 09 février 2018. En étroite union avec son organisation mère en Suisse (SAM Global) la Mission Philafricaine est toujours le partenaire prioritaire du CHRS. De ce fait, la MPA continue de soutenir matériellement, financièrement et techniquement le CHRS. Elle a confié la direction (gestion quotidienne) aux autochtones mais continue de s'impliquer dans la gestion d'une autre façon. La MPA est membre du CA du CHRS. À ce titre elle délègue 2 personnes dont l'une est chargée de présider les séances du CA. La MPA envoie des expatriés pour toujours soutenir le CHRS.



7.2 Plan International/Guinée -(PL/G) & Fonds Mondial



L'ONG Plan International Guinée Principal Récipiendaire continue la collaboration avec le CHRS en tant que prestataire pour la période de 2021 à 2023. Dans cette collaboration, le CHRS participe à plusieurs activités organisées par Plan et le Programme National de lutte Antituberculeuse. Entre autres, les supervisions régionales, les réunions d'élaboration des guides de traitement, les réunions

de coordination, les missions d'implantation des sites de prise en charge. Ce projet prendra fin en 2023, avec une forte chance de continuité de la collaboration.

7.3 Solidarité Protestante / Tavola-Valdese / Wallonie-Bruxelles International

SP a soutenu deux projets au CHRS au courant de l'année 2022, à savoir le projet TST (avec le partenaire Tavola Valdese) et le projet ISSIMA (avec le partenaire Wallonie-Bruxelles International).

Le projet TST a permis la continuité des soins subventionnés pour les patients TB et VIH, ainsi que des investissements au labo et le développement du traitement antidiabétique. Un projet consécutif (TST2) démarrera en 2023. Le projet ISSIMA a



permis l'instauration des soins d'urgence et semi-intensifs. Au niveau du projet ReHaP-NZ, SP et WBI y avaient contribué auparavant, mais pas en 2022.



7.4 Fribourg Solidaire



Fribourg-Solidaire est une des 7 fédérations cantonales de coopération. Le contrat avec la DDC est signé. Aujourd'hui, Fribourg-Solidaire regroupe 26 associations membres dont 20 ont accès aux contributions de la DDC dont la Mission Philafricaine. Fribourg Solidaire a commencé à financer un projet triennal (2020-2022) pour améliorer les conditions d'hospitalisations au CHRS (projet CHARME).

7.5 RECOSAC-Guinée

Le RECOSAC-Guinée « Réseau Confessionnel Sanitaire Chrétien de Guinée », poursuit ses activités avec le CHRS. En 2019 le RECOSAC a aidé le CHRS à obtenir un système solaire à la pharmacie. Il s'agit d'un panneau solaire de y compris des batteries. Le RECOSAC a invité le CHRS à prendre part à plusieurs ateliers de formations. Le RECOSAC a également effectué une visite de supervision pour avoir une idée de la Gestion des données et la Gestion des produits pharmaceutiques au CHRS pour envisager d'éventuels apports dans l'amélioration des ces aspects au CHRS.



8. Instance de tutelle : le Ministère de la Santé



Le Ministère Guinéen de la Santé et de l'Hygiène Publique reste et demeure jusqu'à nos jours l'instance tutelle du Centre Hospitalier Régional Spécialisé de Macenta. Aujourd'hui, le CHRS constitue un maillon clé du système de santé guinéen. Dans sa collaboration avec le Ministère, le CHRS noue de très bonnes relations avec la première structure qui chapeaute le district sanitaire dont il relève à savoir la Direction Préfectorale de la Santé [DPS] de Macenta, ensuite la Direction Régionale de la Santé [DRS] de N'Zérékoré). Dans la mise en œuvre de ses activités, le CHRS collabore parfois directement avec les programmes

nationaux spécialisés tels que le Programme National de Lutte contre le Sida et les Hépatites (PNLSH), le Programme National de Lutte Antituberculeuse (PNLAT) et le Programme National de Lutte contre la Lèpre (PNLL), ainsi qu'avec le Comité National de Lutte contre le SIDA (CNLS). Le gouvernement guinéen continue à contribuer par l'affectation de fonctionnaires publiques pour servir au CHRS, et approvisionne le CHRS en intrants et consommables (notamment pour le VIH et la TB).

9. Perspectives

Vision 2023 : Le Centre Hospitalier Régional Spécialisé de Macenta est capable d'offrir des soins accessibles correspondant aux besoins de la population dans des conditions acceptables par les professionnels de la santé et le Ministère de la Santé.

Objectifs spécifiques :

- Réorganisation de l'offre des soins existant pour favoriser l'adéquation des activités du Centre à sa mission ;
- Elever le niveau technique et relationnel dans le respect des normes de qualité ;
- Contribuer à l'amélioration des prestations dans le district sanitaire ;
- Entreprendre des actions de coopération favorisant le développement des performances.

Parmi les **défis à relever en 2023** et au-delà, on peut citer :

- L'introduction d'équipements supplémentaires pour le diagnostic différentiel des patients avec toux chronique (spirométrie).
- La continuation de la mise en œuvre des projets en cours (ReHaP-NZ, Projet TB avec Plan International, Projet ISSIMA)
- L'organisation d'une autre source d'approvisionnement pour l'appui nutritionnel des patients hospitalisés malnutris.
- La mise en œuvre de nouveaux projets (RANUMA, TST2)
- L'amélioration du stockage des médicaments à la pharmacie par la climatisation du magasin.
- L'introduction d'une banque de sang au laboratoire pour améliorer la prise en charge des patients anémiés.
- La formation du personnel dans le domaine de la maintenance.
- L'amélioration de la qualité des soins par les formations internes et externes du personnel.
- L'amélioration de l'intégration du CHRS dans le système sanitaire local, régional et national.

10. Remerciements

Nous remercions

- Dieu, le tout puissant qui a toujours guider le CHRS dans son combat vers l'émergence dans un monde où tout espoir semble être perdu par les vanités.
- Tout le personnel du Centre Hospitalier Régional Spécialisé et de la Mission Philafricaine pour tout le travail effectué au cours de l'année.
- Les autorités guinéennes, notamment le Ministère de la Santé, la Direction Régionale de la Santé de N'Zérékoré, la Direction Préfectorale de Macenta, et les programmes spécialisés (PNMTN ; PNLAT ; PNLSH) ; ainsi que le Ministère de la Fonction Publique, le CNLS et tout autre instance qui a contribué à la bonne marche du service.
- Plan International et le Fonds Mondial pour la marque de confiance en sélectionnant le CHRS comme prestataire la subvention tuberculose en Guinée Forestière.
- Tous les partenaires institutionnels (Solidarité Protestante, Ambassade de Suisse, Fribourg Solidaire) pour leur soutien financier et technique.
- Tous les donateurs privés qui soutiennent le Centre Hospitalier Régional Spécialisé de Macenta à travers la Mission Philafricaine.
- Tous les patients qui ne cessent de nous faire confiance pour leurs soins !

11. Abréviations et acronymes

ALLEZ	Appui à la Lutte contre la Lèpre dans la région de N'Zérékoré	PDV	Perdu de Vue
B.P.	Boite Postale	PEC	Prise En Charge
UGLCS	Université Général Lansana Conté de Sonfonia	PNLAT	Programme National de Lutte Antituberculeuse
AML	Ancien Malade de la Lèpre		
C.A.	Conseil d'Administration	Pro	Projet
CNLS	Comité National de Lutte contre le SIDA	PNLSH	Programme National de Lutte Contre le SIDA et les Hépatites
CHRS	Centre Hospitalier Régional Spécialisé	Pro	Projet
CHNU	Centre Hospitalier National Universitaire	PTME	Prévention de la Transmission Mère Enfant
CM-MPA	Centre Médical de la Mission Philafricaine	RECO SAC	Réseau Confessionnel Sanitaire Chrétien de Guinée
DES	Diplôme d'Etude Supérieur	ReHaP-NZ	Réhabilitation des Handicapés Physiques/Région N'Zérékoré
DPS	Direction Préfectorale de la Santé	SAM-AME	Schweizer Allianz Mission
DRS	Direction Régionale de la Santé	SAM Global	Serve And Multiply (nouvelle appellation de l'ONG Mère de la MPA)
ECG	Electrocardiogramme	SP	Solidarité Protestante (ONG Belge)
ENAM	Ecole Nationale des Auxiliaires Médicaux	SIDA	Syndrome de l'Immunodéficience Acquis
EPEG	Eglise Protestante Evangélique de Guinée	TAR	Traitement Antirétroviral
ESTHER	Ensemble pour une Solidarité Thérapeutique en Réseau	TB	Tuberculose
FM	Fonds Mondial de lutte contre le SIDA, la TB et le Paludisme	TB-MR	Tuberculose Multi-Résistante
FP	Fonctionnaire Publique	UB	Université de Berne (Suisse)
GEA	Gestion des Entreprises et Administrations	UJNK	Université Julius N'Yérééré de Kankan
		UZ	Université de N'Zérékoré
DEL	Darra Etoile Labé	VIH	Virus de l'Immuno- Déficience Humain
MSHP	Ministère de la Santé et de l'Hygiène Publique	WBI	Wallonie Bruxelles International (ONG Belge)
OMS	Organisation Mondiale de la Santé	ONG	Organisation Non Gouvernementale

12. Auteurs et version

Auteur	La Direction du Centre Hospitalier Régional Spécialisé (CHRS) de Macenta <i>Avec l'appui du Service Informatique/Statistiques du CHRS</i>
Date	05/03/2023
Version	Version 1.7

13. Contacts

Adresse	Centre Hospitalier Régional Spécialisé (CHRS) Quartier : Fassankony Commune Urbaine : Macenta Préfecture : Macenta Région Administrative : N'Zérékoré République de Guinée S/C Mission Philafricaine B.P. 214 Conakry 1 Rép. de Guinée (Afrique de l'Ouest)
Contact	Directeur Général : M. Daniel Galada Béavogui +224 628 57 26 25 / 661 40 01 40 bdanielgalada@gmail.com Directeur Administratif : M. Pépé Guilavogui +224 661 24 42 42 / 654 04 51 66 guiangedonne@gmail.com
E-mail	chrs.macenta2018@gmail.com
Site internet	www.chrs-macenta.org